

Fragmenten från Tomteboda

Runsten med bildframställning eller bildstenar med runinskrift

Av Helmer Gustavson, John Hamilton och Laila Kitzler Åhfeldt

Gustavson, H.; Hamilton, J. & Kitzler Åhfeldt, L., 2006. Fragmenten från Tomteboda. Runstenar med bildframställning eller bildstenar med runinskrift. (The Tomteboda fragments. A rune stone with pictures or picture stones with a runic inscription). *Fornvännen* 101. Stockholm.

Fragments of a picture stone with a runic inscription in the older futhark were found during excavations in the autumn of 2001. The site was a 1st millennium AD cemetery at Tomteboda in Solna parish, Uppland, Sweden. A few fragments of at least three picture stones were found in or near the superstructures of graves. The fragments have been analysed in detail with regard to the contents of the carvings, the cutting technique and the raw material. Then follows an account of the find context at the cemetery. Together, the results indicate that all the carvings, decoration as well as inscription, had been made on the same occasion by a single carver. The stone was broken no later than the middle of the Vendel Period. Thus the life of the rune stone was extremely short. Apart from the runic inscription, the layout and subsequent treatment of the rune-inscribed picture stone from Tomteboda seem to be typical for the Lake Mälaren area during the mid-1st millennium AD.

Helmer Gustavson, Sketavägen 43, SE-163 51 Spånga
margareta.gustavson@chello.se

John Hamilton, Riksantikvarieämbetet UV, Instrumentvägen 19, SE-126 53 Hägersten
john.hamilton@raa.se

Laila Kitzler Åhfeldt, Arkeologiska Forskningslaboratoriet, Stockholms Universitet, SE-106 91 Stockholm
laila.kitzler@arklab.su.se

För första gången har ett fragment av en typisk mälardalsk bildsten med urnordiska runor hittats. Fyndet gjordes vid undersökningen av ett gravfält i Solna. Vid undersökningen påträffades också ett antal enbart ornerade fragment av bildstenar. Vid närmare granskning visade sig de ristade bitarna, påträffade i olika gravfyllningar, komma från tre olika bildstenar, varav dock endast en hade runor. Hela tre bildstenar inom ett gravfält är unikt. Bildstenarnas ursprungliga läge är inte känt, men fragmenten på-

träffades uppenbarligen i det läge där de medvetet placerats senast vid mitten av vendeltiden. Däremot är ristningarna för fragmentariska för att man säkert skall kunna bedöma bildmotiven och runtextens ursprungliga innehåll. Bildstenarna framkom vid en undersökning av det s.k. Tomtebodagravfältet i Solna hösten år 2001. Sammanlagt undersöktes då ett drygt tjugotal gravar daterade huvudsakligen till folkvandrings- och vendeltid (fig. 1).

I denna artikel vill vi rikta uppmärksam-



Fig. 1. Pågående undersökning av Tomtebodagravfältet hösten 2001. Foto J. Hamilton.
—Excavations at the Tomtebodas cemetery, autumn 2001.

heten mot den med runinskrift försedda bildstenen. Förutom runinskriften diskuteras kontext, material och huggningsspår utifrån författarnas respektive specialintressen. Resultaten vägs där- efter samman i några reflektioner kring de handlingar och föreställningar som kan ha legat bakom att dessa fragment påträffades i gravanläggningar på Tomtebodagravfältet.

Runorna har behandlats av Helmer Gustavson. John Hamilton ledde fältarbetet och har sammanställt grunddokumentationen från undersökningen. Laila Kitzler Åhfeldt har laserskannat huggspåren efter runinskriften och bildframställningen.

Avgränsningar och forskningshistorisk bakgrund

Mälardalens bildstenar består endast av fragment av sammanlagt ett drygt tjugotal stenar. Birgitta Ahlberg publicerade 1978 en sammanställning och ett försök till dateringar och tolkningar med anledning av några nyfynd på Lovö. Sedan dess förefaller inga fler fynd av denna kategori ha gjorts förrän år 2001 vid Tomteboda. Bildstenarna är en inte helt enhetlig grupp

och antalet stenar kan därför variera beroende på hur avgränsningarna sätts. De allra flesta av dessa stenar har framkommit mer eller mindre slumpartat under 1900-talet och det är förhållandevis sent som man börjat se dem som en grupp med besläktade formspråk. Gruppen kan närmast avgränsas gentemot samtida stenhuggna bildframställningar rent allmänt och mot ornerade gravklot. Nils Sundquist värjer sig i en artikel 1955 mot att alls benämna de ornerade sandstenarna från Mälardalens för bildstenar. Han menar att dels skiljer de sig avsevärt från de gotländska bildstenarna och dels förefaller flera av stenarna i denna grupp enbart ha ristad dekor snarare än egentlig bildframställning. Han ser dem snarare som skivformade ornerade gravstenar och som en parallell till gravkloten. De ornerade gravkloten har onekligen stora likheter med bildstenarna beträffande datering, spridning, fyndkontexter och bildspråk (jfr Ahlberg 1978, s. 40–41; Westerholm 1999). Den avgörande skillnaden och grunden för uppdelningen utgörs av stens material och form.

Begreppet bildsten inbegriper vanligen ett

särskilt formspråk, där motivkretsen är starkt begränsad, ofta något geometriskt motiv, någon variant av cirkel- eller virvelmönster, men ibland även avbildande människor, djur, vapen och skepp. De flesta målardalsstenarna är av sandsten. Bildstenarna har ofta bildristning på båda flatsidorna och kantföljande ramar i form av dubbellinje eller löpande hund-slinga. Bildstenarnas referensramar utgår i första hand från det rikhaltiga gotländska materialet där jämförelser kan göras i fråga om bildmotiv och ornamentering. Däremot tycks Mälardalens bildstenar i de flesta fall sakna de speciella yttre former som anses karaktäristiska för de gotländska stenarna. En annan skillnad är förmodligen att Mälardalens bildstenar i större utsträckning har påträffats i anslutning till gravar. Mälardalens bildstenar förefaller ha haft en med de gotländska parallell utveckling under folkvandringstid och kanske en bit in i vendeltid. Därefter upphör tillverkningen av dessa stenar i Mälardalsområdet medan de utvecklas vidare på Gotland.

Förhållandet att en av bildstenarna vid Tomtebodaburiet en urnordisk runinskrift medför definitionsproblem. Att bildmotiv och runinskrift förekommer på samma sten är i och för sig inte helt ovanligt. De kan tänkas ha haft samband med varandra i fråga om betydelse, även om det inte alltid är helt lätt att belägga. Ett ristat bildmotiv och en ornamentering utgör liksom runinskriften olika typer av abstraktioner i form av bild och text, som rent allmänt kan tänkas komplettera varandra. Så är fallet med några gotländska bildstenar (Snædal 2002, s. 50 ff). I ett första steg verkar det dock rimligt att de ristade stenarna från Tomteboda relateras till Mälardalens bildstenar eftersom de som grupp förefaller ha en relativt enhetlig kontextuell koppling till gravar och gravfält. Dessutom kan anföras att bildmotiven och ornamentiken uppstår stenarnas största ytor samtidigt som det verkar uppenbart att bildstenar i allmänhet har haft en viss bestämd funktion även om de saknat runinskrift. Vid Tomteboda förefaller de tre bildstenarna ha behandlats på ett likartat sätt trots att runor bara kunnat konstateras på en av dem. Som en jämförelse kan dock nämnas att i Norge finns ett antal stenar med urnordiska

runinskrifter som påträffats på och i gravar från folkvandringstid och vendeltid, däribland den kända Eggjastenen från ca 700 e.Kr, som även har en bildframställning. Även på några gotländska bildstenar från vendeltid finns runinskrifter (Nerman 1947, s. 110).

Det finns två svenska runstenar med urnordiska runor som också har bildframställningar, nämligen Möjbrostenen och Krogstastenen. De har i olika sammanhang i första hand rubricerats som runstenar, mera sällan som bildstenar eftersom de typiska karaktärsdragen för dessa såsom kantbård och dubbelsidig bildframställning saknas. Även stenmaterialet avviker då de är ristade i granit. Den runförsedda Tomtebodastenen kan däremot otvetydigt placeras under båda dessa kategorier och kan på så vis ses som en länk dem emellan där bildstenens formaliserade bildspråk och det urnordiska skriftspråket ingår. Sambandet har förmodligen även varit av en mera svåråtkomlig ideologisk karaktär. Urnordiska runinskrifter kan förekomma sekundärt på enstaka föremål. Eventuellt kan förhållandet mellan bildstenen och runinskriften ha varit av likartat slag, d.v.s. att runskriften har karaktären av ett sekundärt tillägg. Därmed inte sagt att runinskriften är av marginell betydelse. För sin samtid kan skillnaden mellan identiska föremål, där det ena försetts med runinskrift, ha varit både avsevärd och mångfasetterad. Det också uppenbart att stenar av ovanlig form eller färg eller ovanligt material, vilka ingått i en gravöverbyggnad, ibland har haft en speciell betydelse även om de inte varit ristade med bilder eller runor.

Runor och material

Sammanlagt framkom åtta sandstensfragment med ristningar vid Tomteboda. Tack vare passningar mellan dessa och andra fragment kan ytterligare fem fragment bedömas vara avslagna delar av bildstenar. Totalt fanns ett sextiotall skarpkantade sandstensfragment med samma materialkaraktär som de ristade fragmenten, vilket indikerar att de med stor sannolikhet hört samman. Samtliga framkom koncentrerade till vissa delar av gravfältet. De fragment som inte låg i stenpackningar till gravöverbyggnader påträffades i sand under torvlagret. Vidare kan

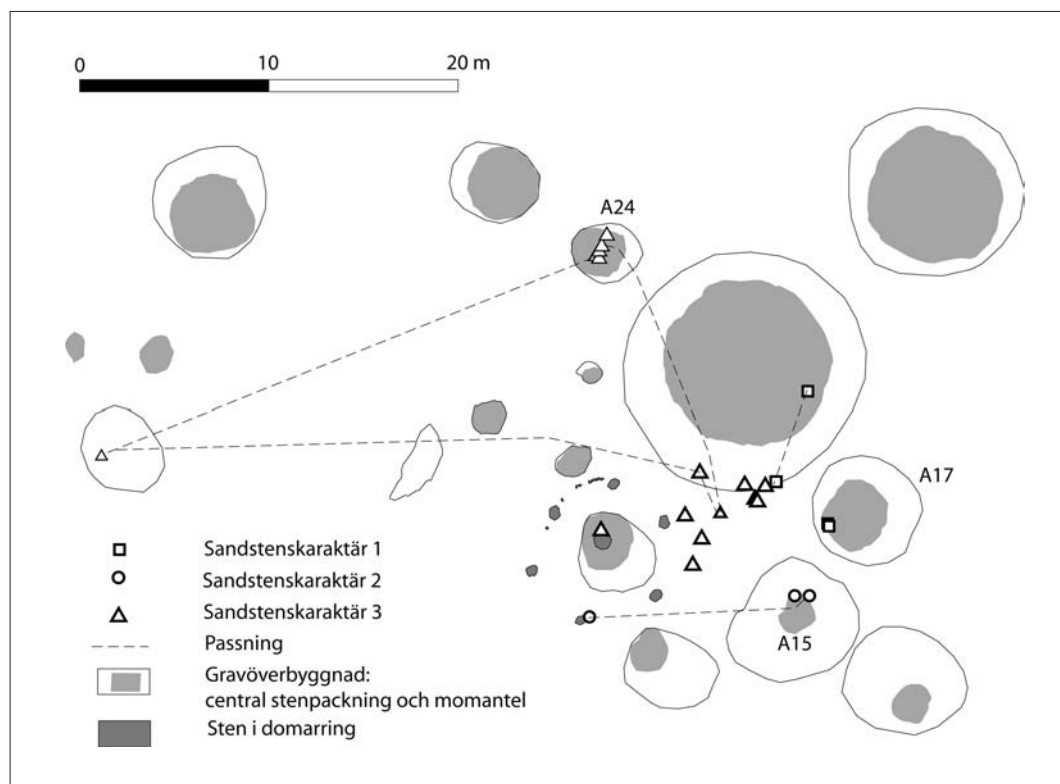


Fig. 2. Plan över södra delen av Tomtebodagravfältet med funna sandstensstycken och inbördes passningar markerade. —Plan of the southern part of the cemetery, with the find spots of sandstone pieces and how they fit together.

konstateras att fragmenten, att döma av bildmotiven, bara utgör bråkdelar av de ursprungliga bildstenarna. De första bitarna påträffades i början av undersökningen varefter hela gravfältsområdet genomsöktes efter fler sandstensfragment. Gravfältet var något skadat men inte mer än att det kan hållas för sannolikt att merparten av bildstenarna förts bort från området redan under förhistorisk tid i samband med att de krossades. I några av gravfältets äldre stensättningar låg enstaka skärvor av sandsten men utan karakteristisk placering. Sandstensfynden har mätts upp och materialbestämts av Runo Löfvendahl och runinskriften har beskrivits av Helmer Gustavson (Hamilton 2003). Utifrån materialbestämningen har sandstensfragmenten delats in i tre olika karaktärer som antas representera de tre olika bildstenarna (fig. 2).

Sandstenskaraktär nr 2 består av ljusröd, medel- till finkornig jotnisk sandsten med kvartsitisk homogen karaktär (fig. 3–7). Det runristade fragmentet (F374) har på den runristade ytan måtten 18 x 13 cm och på den större ornerade lagringsytan måtten 18 x 16 cm. Fragmentets tjocklek är 13 cm och vikten 4150 g. Runhöjden är 11 cm (3 u). Ristningslinjerna i runorna är något ojämna och inte helt raka. Linjernas bredd är 7–8 mm och djupet ca 2 mm. Den ornerade ytan utgör fragmentets lagringsyta och är ej bearbetad. Den runristade ytan är rå och ojämn, vilket kan tyda på att runorna har huggits in direkt i denna. Denna yta är i stort sett vinkelrät mot fragmentets lagringsyta. Den ornerade ytans ristningslinjer har olika karaktär. Det geometriska mönstret som följer en ursprunglig smalsida består av linjer som är bre-



Fig. 3. Runristningen på fragment F374. Foto B.A. Lundberg, Riksantikvarieämbetet. —The runic inscription on fragment F374.

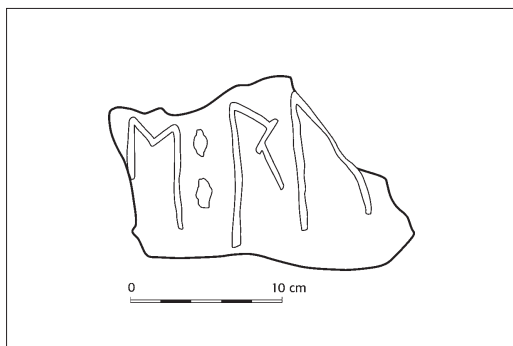


Fig. 4. Renritning av runristningen på fragment F374. —Drawing of the runic inscription on fragment F374.

da (10–14 mm) och djupa (4–5 mm) medan linjerna i det mer rundade mönstret är tunnare (6–7 mm) och grundare (1,5 mm djupa). På den motstående sidan till den större ornerade sidan finns på en ca 12 x 5 cm stor lagringsyta en rak linje inhuggen, 38 mm lång, 9 mm bred och 3 mm djup.

Inskrift: ...**e** : **ru**...

Till läsningen: Inskriften har varit ristad med de äldre 24-typiga runorna. Av 1 **e** är nedre hälften av vänstra huvudstaven borta i brottet. Den högra huvudstaven och **e**-bistaven är tydliga. Efter 1 **e** ett skiljetecken i form av två lodrätt placerade avlånga punkter, den övre 17, den nedre 20 mm lång. Bistaven i 2 **r** är kort (62 mm) och skarpt vinklad, medan huvudstaven är längre (82 mm). Av bistaven i 3 **u** återstår av övre hälften den vänstra kanten. Bistavens nedre spets förefaller ha huggits in i ett parti där det fanns en materialförlust redan när bistaven högs in. Möjligen har runinskriften bestått av ett personnamn följt av *wurte* eller *orte runoR*, »gjorde runorna» (Gustavson 2004).

Ett andra fragment (F261) har måtten 14 x 21 cm, tjockleken 6,5 cm och vikten 4500 g. En lagringsyta är ornerad med ristade linjer av två slag, ett geometriskt mönster med linjer som är bredare (12–14 mm) och djupare (4–5 mm) och ett rundat mönster med endast 9–10 mm breda och 3–4 mm djupa linjer. Ristningsytan är något

ojämn. Det geometriska mönstret följer en ursprunglig smalsida, där 4 räta linjer är huggna tvärs över smalsidan. Dessa linjers bredd är 8–10 mm, djupet ca 4 mm och nuvarande längd 6,2–6,4 cm. Huruvida de har utgjort nedre hälfterna av huvudstavarna av tre eller fyra runor kan inte avgöras.

Ett tredje fragment (F312) har passning med föregående och är ornerat på en sida (lagringsyta) med sicksack-linjer. Måtten är 3114 cm, tjockleken 8 cm och vikten 5750 g. Linjernas bredd är 8–10 mm och djupet är 3–5 mm.

Fragmenten av bildstenen påvisar ett bildmotiv och en bård, en variant av löpande hund som utförts i en kantig stil. Bårdtypen återfinns på gotländska bildstenar där vinkelbrutna mönster är vanliga. Den karaktäristiska bården på två av fragmenten talar för att de hört till samma bildsten trots att passning saknas. Endast en mycket liten del av runfragmentets baksida är bevarad, vilket ändå visar att också denna sten varit ristad på båda lagringsytorna. De andra två fragmenten bör i så fall vara spjälkade ungefär vid halva den ursprungliga tjockleken. På ett av fragmenten (F312) förefaller synas delar av en kantig streckfigur kanske i form av en arm med tre spretande fingrar. Bildmotivet bör ha varit figurativt snarare än ett symmetriskt mönster.

Huggspårsanalys

På de tre fragmenten av runbildstenen har en huggspårsanalys med hjälp av laserskanner ut-



Fig. 5. Bildristad sida av runbildstenen. Foto B.A. Lundberg, Riksantikvarieämbetet. — Pictorial carving on the runic picture stone.

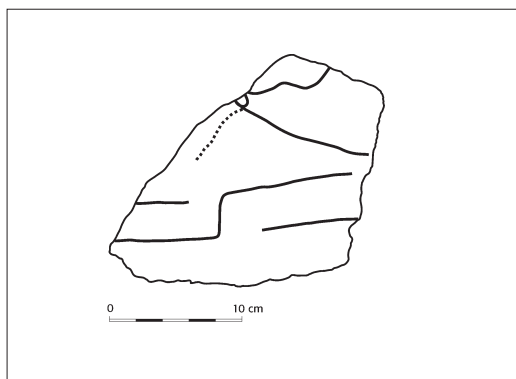


Fig. 6 Renritning av den bildristade sidan av runbildstenen, fragment F374. —Drawing of a pictorial carving on the runic picture stone.



Fig. 7. Renritning av den bildristade sidan av runbildstenen, fragment F261 och F312 —Drawing of a pictorial carving on the runic picture stone.

förts. Studien är en delundersökning inom Kitzler Åhfeldts forskningsprojekt *Metodutveckling av huggspårsanalys* som finansierats av Knut och Alice Wallenbergs stiftelse. Det övergripande syftet med detta projekt är att vidareutveckla

en metod för att analysera huggspår och verktygsspår med hjälp av laserskanner, som tidigare endast använts på runstenar, så att den kan användas även på hållristningar och bildstenar samt även på verktygsspår i andra material. Ti-

digare analys med laserskanner har huvudsakligen utförts på runstenar från 1000-talet e.Kr. samt på tidigvikingatida runstenar från Sparlösa och Visingsö (Kitzler Åhfeldt 2002).

Vid en översiktlig okulär granskning av bildstenar respektive runstenar framträder att huggspåren skiljer sig väsentligt mellan dessa två kategorier. Gotlands bildstenar är vanligen ornerade med tunt ristade linjer, medan vikingatidens runstenar (både på Gotland och på fastlandet) är huggna med djupa och breda linjer. Mälardalens bildstenar förefaller ha både och, figurer tunt ristade men kantföljande ornament och runinskrift i djuphuggna linjer. Hur förhåller sig bildstensfragmenten från Tomtebodas, daterade till folkvandringstid–vendeltid, till stenristningar och steninskrifter från såväl tidigare som senare perioder med avseende på huggspåren? Kort sagt, kan huggspår i sten stratifieras kronologiskt efter huggningstekniken?

Ristningarna kan delas upp i tre kategorier: runor, bilyta och kantbård. Kan man med hjälp av analys av huggningarna avgöra om de är gjorda av olika personer, vid olika tidpunkter? Finns tecken på korrigeringar? De tre fragmenten har antagits härröra från samma ristning, men utifrån stenarnas materialkaraktär har detta ifrågasatts. Vad säger en analys av huggningarna i denna fråga? Så vitt vi vet har huggspår på folkvandringstida bildstenar inte tidigare analyserats, och med säkerhet inte med den här använda metoden. Det är vår avsikt att med tiden samla mer data från samtida bildstenar från andra lokaler. Tills vidare har bildstensfragmenten jämförts med tidigare insamlat material, en databas med huggspårsdata från utvalda sandstensrunstenar från Uppland.

Mätningar

Mätningar med laserskanner gjordes på Arkeologiska Forskningslaboratoriet vid Stockholms Universitet under sommaren 2004. Kortfattat innebär metoden att huggspårens mikrotopografi registreras digitalt. Ur den digitaliserade mikrotopografin erhålles variabler som beskriver huggspårens djup och form, både i tvärsektion och längs med spårbottnen. Variablerna analyseras med statistiska metoder (Kitzler Åhfeldt 2002). Mätintervallet är 1 mm och 0,2 mm,

vilket anger avståndet mellan mätpunkterna. Mätintervallet 0,2 mm betyder 25 mätpunkter/mm². Det bör nämnas att valet av mätområdet och olika mätintervall endast är aktuellt för den laserskanner som fanns på AFL vid tidpunkten för undersökningen. Mätningen med den typen av utrustning är mycket tidskrävande, och mätområdena måste prioriteras hårt. För mätområdenas fördelning m.fl. detaljer om undersökningen hänvisas till Kitzler Åhfeldt 2006. Utrustningen är sedan hösten 2005 ersatt av en högupplösande optisk 3D-skanner, införskaffad med medel från Vetenskapsrådet. Med denna modernare utrustning kan hela objektet registreras. Val och prioriteringar av vilka delar av en ristning som skall analyseras skjuts då upp till nästa stadium, nämligen då man gör själva analysen med hjälp av program för 3D-modellering.

Passning mellan bildstensfragment

Redan av fragmentens yttre form framgår att F261 och F312 hör samman (Hamilton 2003). Hör även F374 till samma bildsten? För att undersöka passningen mellan fragmenten mättes ett mindre område av kantbården med 0,2 mm intervall. Det framgår att huggspårens tvärsektion i spårets djupare del för F261 och F374 är mycket lika (fig. 8). Notera den flacka lätt sluttande delen i spårets djupa parti och den lilla »avsatsen» till höger. Troligen hör även F374 samman med fragmenten F261 och F312. Slutsatsen är att de tre fragmenten är delar av samma bildsten. Passningsstudier genom att analysera huggspåren kan ha en vidare tillämpning på den stora mängd fragmenterade runstenar och bildstenar som tidigare påträffats. Passningsstudier kan med den nya utrustningen göras mer sofistikerat genom att analysen av passningen görs med kraftfull programvara som söker gemensamma ytor.

Ristningens olika komponenter

Kantbården är mycket djupt och distinkt huggen, medan figurristningen är mer diminutiv. Runinskriften intar ett mellanläge. Kantbården är ca 2 mm djupare än figurristningen och ca 1 mm djupare än den runa som tagits som exempel. Samtliga huggspår stupar brantare på ena

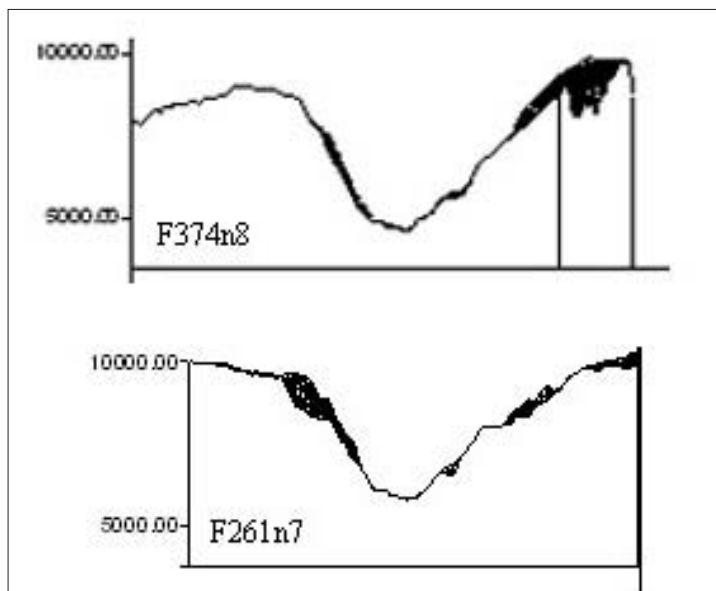


Fig. 8. Passning mellan bildstensfragment. Här jämförs kantbård på två fragment. De har ingen gemensam brottyta, men huggspåren är i tvärsektion så lika att man kan våga dra slutsatsen att de kommer från samma bildsten.

—Refitting picture stone fragments. The fragments share no broken surface, but the carved grooves are so similar in cross-section that the conclusion can be drawn that they originate from the same picture stone.

sidan än på den andra (Kitzler Åhfeldt 2006). Variationen mellan ristningens olika delar är dock inte större än att det kan röra sig om en och samma ristare. Undersökningar av nyhuggna runstenar har visat att enkla ornamentiklinjer tillåter kraftigare bearbetning och längre avstånd mellan anslagen, medan linjer som löper nära parallellt med varandra och i mindre figurer kräver större försiktighet. Detta avspeglas i att spåren får varierande djup.

Metodstudier på nyhuggna runstenar har också visat att man för att kunna skilja mellan ristarindivider även måste ta hänsyn till huggningsrytmen. Denna framträder genom en sekvens av gropar i spårets botten. I en s. k. diskriminantanalys, en statistisk metod för att söka likheter och skillnader mellan grupper, kan man väga samman såväl huggspårets tvärsektion som huggningsrytmen (Kitzler Åhfeldt 2002, s. 51 m. ref.). Skillnaderna mellan Tomtebodaristningens komponenter är inte signifikanta när huggningsrytmen och spårets tvärsektion vägs samman. Ingenting tyder på att mer än en ristare skulle ligga bakom.

Huggningsfaser

Då en runristning utförs hugger ristaren eller stenhuggaren först ett tunt spår, vilket sedan breddas och fördjupas genom att det huggs flera gånger. Under varje fas förändras mejselleggens vinkel eller så byts mejseln ut – annars försvinner inget nytt material. För att uppnå det spår djup som är vanligt på runstenar måste de bearbetas minst tre gånger (muntlig uppgift, Kalle Dahlberg, runristare, Adelsö). På skannerbilder kan man skönja vad som skulle kunna kallas avsatser i huggspåret (Kitzler Åhfeldt 2006). Dessa härrör troligen från olika huggningsfaser. Avsatsen visar att ett grundare men tämligen brett huggspår har fördjupats i mitten. Spåret har alltså huggits minst två gånger. Troligen fler, eftersom det första huggspåret torde vara en smal och försiktig linje som följer det tänkta eller skissade ornamentet.

Jämförelse med sandstensrunstenar

Det närmaste nu tillgängliga jämförelsematerialet avseende huggspårsdata berör runstenar av sandsten och samlades in i samband med Kitzler Åhfeldts avhandlingsarbete. Det omfattar huggspårsdata från fem runstenar och runstensfrag-



Fig. 9. Fyrpasspänne från grav A15. Mellersta vendeltiden. Foto P. Fristedt. —Openwork brooch from grave A15.

ment som genom signatur eller attribuering associerats med ristaren Öpir, samtliga från Uppland (Kitzler Åhfeldt 2002). Jämförelsen med detta material har påtagliga brister. Tomtebodafragmenten dateras till folkvandringstid eller senast mellersta delen av vendeltid, medan Öpirs runstenar torde höra till sen vikingatid eller tidig medeltid. Det skiljer alltså 500–600 år. Som nämnts ovan är dock denna studie en del av ett större forskningsprojekt. Materialet kommer på sikt att utökas, så att jämförelsematerialet blir mer adekvat.

Det är tydligt för ögat att huggningsdjupen på Tomtebodafragmenten skiljer sig mellan kantbården å ena sidan, och runorna och figurristningen å den andra. Som sagt behöver det ändå inte betyda att flera ristare har varit verk-samma. Även på vanliga runstenar kan sådana skillnader iakttas, då ofta därför att linjerna måste huggas med försiktighet på mindre figurer och där linjerna löper parallellt nära varandra. Risker är att mellanliggande material splittas om ristaren går fram för hårt. Men på bildstensfragmenten är skillnaderna större mellan olika komponenter än de är på runstenarna (Kitzler Åhfeldt 2006). Det skulle kunna tolkas som att man på bildstenen med hjälp av huggningsdjupet ytterligare accentuerat kompositionens olika delar och dess sammansättning av figur, runor och kantbård, medan denna distinktion på runstenarna har ansetts mindre viktig.

Gravarna med runbildstensfragment

Två fragment av runbildstenen (F312 och F374) framkom i kanten av en stensättning (A15) innehållande ett benlager av rena brända ben, ett gravskick som vanligen hör hemma i äldre järnålder. Bitarna låg ca en meter från varandra, utan inbördes passning. Stensättningen hade något oklar form, med en stenpackning som syntes vara ofullständig i kanterna. I benlagret, som föreföll intakt, låg ett genombrutet fyrpasspänne med punsdekor (fig. 9) och delar av en kam av vendeltida typ med spår av järnnitar (fig. 10). Fynden daterar graven till mellersta vendeltiden, 600-talet (Petré 1984, s. 75, 103) och visar att den gravlagda var en kvinna. Gravskicket talar däremot för en datering äldre än vendeltiden. En diskrepans märks alltså mellan det ålderdomliga gravskicket med benlager och de vendeltida föremålen. Denna grav var den enda där rena brända ben kombinerades med kamfragment med järnnitar, vilket i sammanhanget är ett sent drag. Annars förekom endast kamnitar av brons i gravgömmor med rena brända ben.

En tredje bit av runbildstenen (F261) låg intill en av klumpstenarna i en domarring. Fragmentets koppling till denna grav är osäker men det är möjligt att den ingått i en kantkedja av småsten som tycks ha förbundit stenkretsens klumpstenar. I stenkretsens centrum fanns en stenpackning som täckte ett brandlager av yngre järnålderstyp med en kruka. Eldslagningsflinta

Fig. 10. Kamfragment från grav A15.
Foto J. Hamilton.
— Comb fragments from grave A15.



och en bit av en melonformad pärla ger vid handen att graven bör ha anlagts för en man tidigast under sen vendeltid. Graven bör i så fall vara yngre än den där de två andra fragmenten från bildstenen påträffades. Dateringen talar därför snarast för att bildstensfragmentet låg på fyndplatsen redan innan graven byggdes.

Fragmentens lägen i gravöverbyggnaden var för runbildstenen något otydlig. Men principen med spridda bildstensfragment integrerade bland övrigt stenmaterial i en sammanhängande stenpackning var helt klar i ett par andra bildstensgravar på gravfältet. Utifrån ett antagande om att bruket att slå sönder bildstenar är knutet till en viss tidsperiod kan det vara av intresse för dateringen av runbildstenen att även se till dessa övriga bildstensgravar.

I graven A17 påträffades två sammanhängande bildstensfragment (F220) av sandstenskaraktär nr 1 (fig. 11, 12). Fragmenten låg i kanten av en jämn, ganska flack stensättning med ett brandlager av yngre järnålderstyp. Inga spår av sekundära ingrepp eller omformning av gravöverbyggnaden kunde noteras. Bildstenen var fullt frilagd och synlig efter avtorvning och bestod av två intilliggande bitar, en större och en mindre med passning. I brandlagret låg en kruka, små fragment av en kam av vendeltida typ med typelement L3 (Petré 1984, s. 103), en tunnformad röd glasflusspärla och ett tiotal järnnitar. Dateringen är vanskelig att precisera

närmare än till vendeltid. Ytterligare ett par bitar av liknande mörkröd sandsten låg några meter nordväst om stensättningen. Eventuellt kan de komma från bildsten 1.

Fragment med sandstenskaraktär nr 3 låg spridda i södra delen av gravfältet, men flera fanns också i graven A24. Bitarna låg både centralt och perifert, väl integrerade med den jämna stenpackningen i övrigt, på så sätt att några av fragmenten låg längre ner och täcktes av andra stenar. Ristningarna inskränker sig till ett par av fragmenten och består av enstaka korta streck som går fram till stenens brottytor. Under stenpackningen fanns ett kraftigt brandlager med en kruka. Smycken, bl.a. ett punsornerat redskaps-spänne och gjutna bronspärlor (fig. 14–16) indikerar en kvinnograv från äldre vendeltiden, sena 500-talet (jfr Petré 1984, s. 62). Ytterligare några fragment med passning till denna bildsten påträffades i en skadad grav längre västerut.

Diskussion

Runbildstenen måste ha slagits sönder senast under mellersta vendeltiden då enstaka delar av den användes som material i en stensättning. Stenens övriga ristningar, förutom runorna, faller stilmässigt väl in bland Mälardalens bildstenar. Även stenmaterialet är det typiska för denna grupp av ristade stenar. Stenens fyndkontext och spåren av hur den behandlats på gravfältet har också paralleller i tidigare fynd av

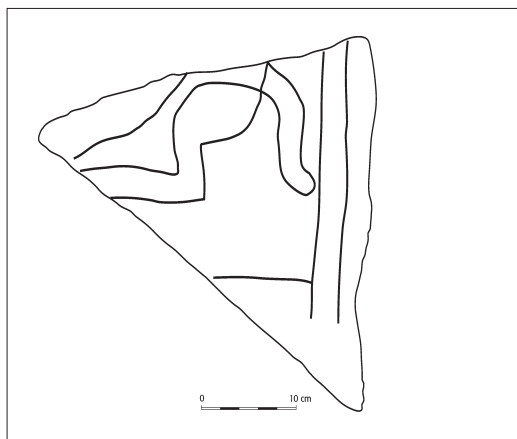


Fig. 11. Renritning av den ena bildristade sidan av bildstenen från grav A17. —Drawing of one of the carved sides of the picture stone from grave A17.



Fig. 12. Ristad bård på baksidan av bildstenen från grav A17. Foto B.A. Lundberg, Riksantikvarieämbetet. —Decorative border on the back side of the picture stone from grave A17.



Fig. 13. Två av bildstensfragmenten från grav A24. Foto B.A. Lundberg, Riksantikvarieämbetet. —Two of the picture stone fragments from grave A24.

bildstenar. I samband med undersökningen av Tomtebodagravfältet insamlades samtliga sandstensfragment inom undersökningsområdet. Spridningen av fragmenten, passningsmönster mellan flera av fragmenten samt spår av hur stenarna har slagits i bitar innan de hamnade i gravöverbyggnaderna tyder på att bildstenarna har fragmenterats vid gravfältet med hjälp av huggmejsel, kanske rent av samma typ av verktyg som användes till att hugga ristningarna.

Det ligger nära till hands att tänka sig att bildstensfragment i gravöverbyggnader är rester

av resta monument som tidigare prytt andra gravar, och att dessas funktion kan ha varit skyddande eller avvärande, såsom har föreslagits för Krogstastenen (Krause 1966, s. 225 ff). Ett par uppgifter från äldre undersökningar om bitar av kantställda sandstenshällar utan ristning skulle eventuellt kunna tolkas som att dessa utgjort den på ursprunglig plats avslagna foten till bildstenar (jfr Rydh 1973). I de oskadade gravarna med bildstensfragment vid Tomteboda fanns dock inga spår som skulle kunna tolkas i den riktningen. För en av bildstenarna tyder sprid-



Fig. 14. Gjutna pärlor av brons med punsdekor från grav A24. Foto J. Hamilton. — Cast bronze beads with punch decoration from grave A24.

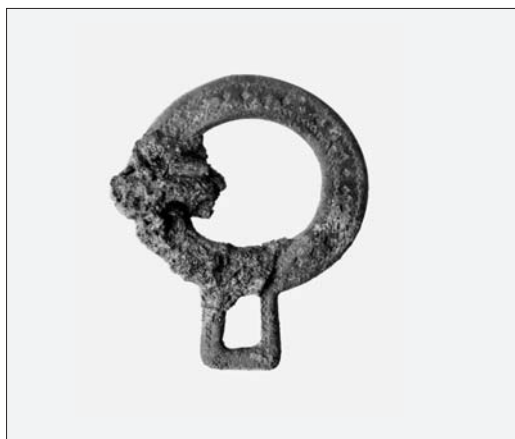


Fig. 15. Redskapsspänne av brons med punsdekor från grav A24. Äldre vendeltiden. Foto P. Fristedt. — Bronze annular implement brooch with punch decoration from grave A24.

Fig. 16. Kamfragment från grav A24. Foto J. Hamilton. —Comb fragments from grave A24.



ningen av fragmenten på att den troligen slagits sönder på en »slagplats» ett tiotal meter från en av de gravar där några av fragmenten sedan placerades. Det kan utifrån dessa förhållanden diskuteras om inte bildstenar i vissa fall tillverkats med den förutbestämda avsikten att de skulle krossas rituellt i samband med en begravning. De bildstensfynd i form av fragment i gravar som finns från väl dokumenterade undersökningar talar för att det vi ser är ett återkommande handlingsmönster snarare än tillfälliga aggressionshandlingar.

Huggspårsanalysen har visat att ristningens olika komponenter har utförts enhetligt och att sannolikt runor, bildframställning och kantbård har gjorts i ett sammanhang av en ristare. Detta talar för att ristningens olika delar hör ihop. Huggspårsanalysen har även stärkt antagandet att de tre fragmenten tillhör samma sten. Inskriften »NN gjorde runorna» är ytligt sett trivial men har förmodligen haft en underförstådd innebörd som vi idag inte kan komma åt. Även om det inte stått i skrift verkar det troligt att samma person ristat bildmotivet och kantbård

den. Efter att stenen i en första fas fullgjort sitt syfte i helt skick har den uppenbarligen slagits i bitar. Kanske har sedan samma person som utförde ristningarna även lett begravningsceremonier som inbegripit en fragmentering av stenen och därefter utplacering av bitar i gravöverbyggnaden.

Runbildstenen från Tomteboda tycks väsentligen ha behandlats som andra bildstenar i Mälarområdet. Betyder detta att runinskriften bara utgör en, låt vara ovanlig, ristningskomponent av flera möjliga inom bildstenens begrepps värld? Även om det är sannolikt går det knappast att ur det kontextuella sammanhanget förstå om och i så fall på vilket sätt runinskriften har förändrat bildstenens innebörd. Man får kanske ändå anta att runinskriften kunnat fungera som förstärkning av bildstenens bild- och symbolspråk.

Referenser

- Ahlberg, B., 1978. *Mälardalens bildstenar*. Trebetygsuppsats. Institutionen för arkeologi, Stockholms universitet.
- Gustavson, H., 2004 (antedaterad). Verksamhet vid Runverket i Stockholm. Nyfynd och nyregistreringar 2001. *Nytt om runer. Meldingsblad om runeforskning* 17, 2002. Universitetets kulturhistoriske museer, Universitetet i Oslo.
- Hamilton, J., 2003. *Tomtebodagravfältet. Uppland, Solna socken, Polisen 2, RAÄ 39. Arkeologisk förundersökning och undersökning*. Dokumentation av fältarbetsfasen 2003:8. Riksantikvarieämbetet, UV Mitt. Stockholm.
- Kitzler Åhfeldt, L., 2002. *Work and worship. Laser scanner analysis of Viking Age rune stones*. Thesis and Papers B:9. Arkeologiska Forskningslaboratoriet, Stockholms Universitet.
- 2006. *Huggspårsanalys av bildstensfragmenten från Tomteboda, Bolstomtagravfältet Raä 39, Solna sn, Uppland*. Arkeologiska Forskningslaboratoriets rapportserie 4. Stockholms Universitet.
- Krause, W., 1966. *Die Runeninschriften im älteren Futhark*. Abhandlungen der Akademie der Wissenschaften in Göttingen/Philologisch-historische Klasse F. 3, 65.
- Nerman, B., 1947. Arkeologisk datering av vendeltidens runinskrifter. *Fornvännen* 42.
- Petré, B., 1984. *Arkeologiska undersökningar på Lovö 4. Bebyggelsearkeologisk analys*. Studies in North-European Archaeology 10. Institutionen för arkeologi, Stockholms universitet.
- Rydh, S., 1973. Bildstenen från Träkvista på Ekerö. *Tor. Tidskrift för nordisk fornkunskap* 15, 1972–1973. Institutionen för arkeologi, Uppsala universitet.
- Snædal, Th., 2002. *Medan världen vakar: studier i de gotländska runinskrifternas språk och kronologi*. Runrön 16. Uppsala universitet.
- Sundquist, N., 1955. Några fynd av forntida gravstenar i Uppland. *Uppland. Årsbok för medlemmar i Upplands Fornminnesförening*. Uppsala.
- Westerholm, M., 1999. *Ornerade gravklot. En studie av gravklotens ornamentik och fyndsammansättning*. Kandidatuppsats. Institutionen för arkeologi, Stockholms universitet.

Summary

For the first time, a fragment of a picture stone has been found on the shores of Lake Mälaren that carries a runic inscription. The site was a 1st millennium AD cemetery at Tomtebodas in Solna parish, Uppland, Sweden. A number of decorated fragments without any runes were also found. Upon closer study the carved fragments, found in the superstructures of several graves, turned out to belong to three different picture stones, of which only one had runes. The stones are too incomplete to allow any certain assessment of the pictorial motifs or the sense of the inscription.

Only slightly more than 20 picture stones are known from the Lake Mälaren area. The runic inscription on one of the stones from Tomtebodas poses a problem of definitions. In this paper, the runic picture stone has been placed alongside the mute picture stones as they all share a uniform funerary context. The three stones at Tomtebodas have apparently received the same treatment regardless of any inscription.

The stone consists of pale red average to fine-grained Jotnian sandstone with a quartzitic homogenous character. The extant part of the inscription reads ...e : ru... The inscription is made with the older 24-character runes. It may

have consisted of a person's name followed by "wrought the runes".

The carvings on three of the Tomtebodas fragments have been studied with a laser scanner. They were divided into runes, pictorial motif and decorative border. The results do not suggest that more than one artisan was involved.

Two fragments formed part of the edge of a stone setting containing a layer of clean cremated bones, a type of burial deposit most common before the 6th century AD. Among the grave goods were a punch decorated round openwork brooch and a Vendel period comb with iron rivets. The finds indicate a 7th century date and female gender.

The runic picture stone was clearly broken into small pieces no later than the 7th century when some fragments were used to build a stone setting. Apart from the runes, the carvings are similar to those on other picture stones in the area. The sandstone is also typical. The find context and the stone's treatment at the cemetery have parallels among earlier finds. All three Tomtebodas stones appear to have received the same destructive treatment that is typical for picture stones in the lake Mälaren area.